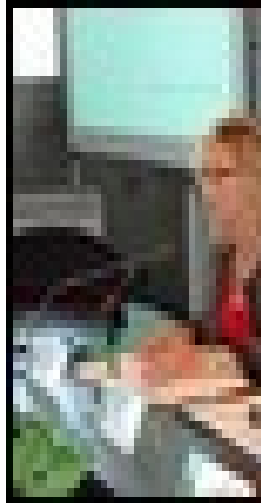


«De combate». Así fueron calificados ayer los Presupuestos de la Junta de Andalucía para Sevilla de 2010 en su presentación, donde se habló también de «coherencia» en las cantidades habida cuenta del [Disminuir tamaño del texto](#) [Aumentar tamaño del texto](#)



Carmen Tovar, junto al consejero Juan Espadas en la presentación de ayer EDUARDO BARBA. SEVILLA

31-10-2009 14:19:07

«De combate». Así fueron calificados ayer los Presupuestos de la Junta de Andalucía para Sevilla de 2010 en su presentación, donde se habló también de «coherencia» en las cantidades habida cuenta del descenso en los ingresos de hasta 2.500 millones de euros a causa de la crisis económica. Esa «coherencia» se traduce en varios datos esclarecedores: el presupuesto para el año que asciende a 1.065 millones de euros, con lo que las inversiones descienden un 6,6% con respecto al año pasado. El déficit público alcanza el 2,75% , el tope máximo autorizado por el Estado, mientras que el nivel de endeudamiento se eleva al 5,9%.

Junto a ese descenso asociado a la coyuntura adversa, la presentación de los presupuestos reveló una tremenda inconcreción en la exposición -probablemente intencionada ante las dificultades para vender algo en positivo-, no quedando definidas con claridad buena parte de las inversiones, así como una novedad relevante:

el Gobierno andaluz confía en sumar a su presupuesto otros 58,8 millones de euros fruto de la cofinanciación privada

. «Colaboración público-privada», denominó a esta iniciativa el consejero de Vivienda, Juan Espadas, encargado de presentar las cuentas junto a la delegada de la Junta en Sevilla, Carmen Tovar. «Con esta fórmula, el modelo alemán, que se da en otros sitios sin problemas, se hace posible no renunciar a determinadas inversiones que, con la crisis, no podrían acometerse», dijo el consejero, aclarando que la cofinanciación -acuerdos con bancos o empresas que impedirán el «control absoluto» de los proyectos por parte de la Administración- no afectará a áreas «prioritarias», como Educación, Salud o Bienestar Social

, que mantendrán su nivel de inversión a costa del recorte del resto. «Habrá que acostumbrarse a este modelo -dijo Espadas-, no se trata sólo de aplicarlo ahora por la crisis sino porque será válido en los próximos años al dejar de recibir fondos de convergencia de al Unión Europea. Es el futuro». Se recalcó que el método de aportación privada se ha planteado para financiar

«proyectos estratégicos» de transporte, saneamiento de aguas, cultura y deporte. Está previsto aplicar esta financiación privada especialmente en Obras Públicas, consejería que ve reducido en un 15% su inversión en la provincia. La concentra, sobre todo, en el llamado «eje ferroviario transversal», o, lo que es lo mismo, el AVE a Málaga

. La construcción de los tramos para conectar esta línea ferroviaria de alta velocidad con Antequera gozan de una partida de 76,6 millones. El otro gran aporte en infraestructuras y transportes es el de los 47,4 millones para el Plan Metropolitano de Transportes. En ese capítulo concreto figuran 29,6 millones para los tranvías de Alcalá de Guadaíra, Dos Hermanas y del Aljarafe

, que se están ejecutando, y únicamente 7,7 millones para las líneas 2, 3 y 4 del Metro de Sevilla, cuyos proyectos están en fase de redacción y deben empezar a licitarse el año que viene. Para la financiación de la línea 1, ya activa, la Junta incluye 10 millones más.

Amén de las infraestructuras, se puso énfasis en esta presentación de las cuentas en las políticas activas de empleo, para las que se destinarán 121 millones, y en la segunda edición del Plan Proteja, que tendrá un presupuesto de 48 millones.

También se recalcó la «apuesta por las políticas sociales»

para que «la crisis no afecte a los más desfavorecidos», aunque observando las cantidades debe entenderse que se trata básicamente de un eslogan político en tiempos de recesión: en Igualdad y Bienestar Social el presupuesto se quedó en 11,7 millones, la segunda con menor cifra tras Justicia, de nuevo la peor parada. Tovar llegó a decir que el presupuesto es «valiente» y «da seguridad a las familias y las empresas». Debe entenderse que a las empresas que firmen con la Junta convenios para cofinanciar grandes proyectos, claro.